

**Якшина О. А.**  
*Научный руководитель доц. Ермоленко Л. П.*  
*ГИ СКФУ, г. Ставрополь*

## РАННЕКОБАНСКИЙ БРОНЗОВЫЙ ТОПОР ИЗ МОГИЛЬНИКА КЛИН-ЯР III

Комплекс кобанской культуры могильника Клин-Яр содержит в себе образцы вооружения, которые привлекают внимание как отечественных, так и зарубежных исследователей. Данный факт связан, в том числе с тем, что отдельные предметы инвентаря являются уникальными<sup>1</sup>.

Особое внимание исследователей привлекает раннекобанский бронзовый топор из погребения 362, на котором выгравированы и инструктированы железом изображения змей и нанесены пуансонным орнаментом рыбы (рис 1–2). Топор датируется первой половиной VIII в. до н.э. А.Б. Белинский и С.Л. Дударев связывают его происхождение с древностями Центрального Кавказа<sup>2</sup>.

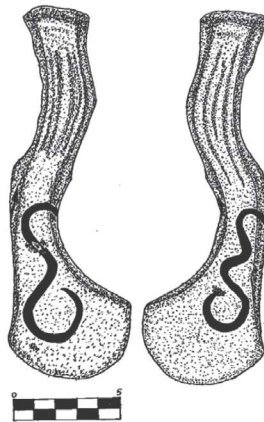


Рисунок 1.

Клин-ярский экземпляр относится к Кавказской металлургической провинции, в период существования которой происходит отказ от стереотипов производства предыдущей Циркумпонтийской провинции. Оружие в это время изменяется по сравнению с образцами среднего бронзового века, увеличиваются масштабы производства

металлических изделий. Все эти факторы стимулировали разработку рудников, в связи с чем активно осваиваются не только окисленные, но и сульфидные руды, используются многокомпонентные сплавы. Особое внимание обращают на себя топоры кобанского и колхидского типа, имевшие сечкообразные лезвия и длинные изящные обухи. Данные топоры отливались из бронзы по утрачиваемой восковой модели, многие имели инкрустацию железом, как и клин-ярский экземпляр, часто украшались орнаментом<sup>3</sup>.

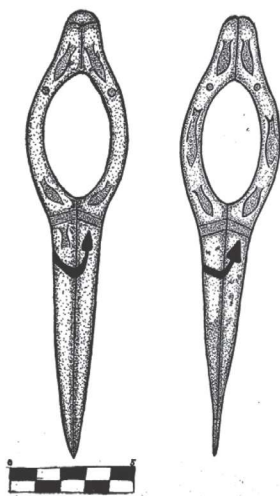


Рисунок 2.

В. И. Козенкова относит появление у кобанцев бронзовых изделий, инкрустированных железом, к рубежу XI-X вв. до н.э.<sup>4</sup> Рассматривая типологию подобных топоров, предложенную Б.В. Теховым, клин-ярский экземпляр можно отнести к I типу. Данный тип исследователь характеризует как изящные топоры с дважды изогнутым корпусом, молоточным обухом, овальным проухом, лопастью полуовальной формы и богатым декором. Топоры рассматриваемых типов в эпоху поздней бронзы были распространены на обширной территории – от Кобанского могильника в Северной Осетии до территории Орду (Турция)<sup>5</sup>.

Однако впоследствии Б. В. Техов разделил I тип топоров на 5 подтипов. По мнению А. Б. Белинского и С. А. Дударева, клин-ярский экземпляр наиболее четко сопоставляется с 1 подтипом<sup>6</sup>. В то же время,

Б. В. Техов относит данный подтип к XI–VIII вв. до н.э. Уточнить хронологию клин-ярского топора позволяют исследования А. Ю. Скакова, отметившего важные диагностирующие моменты, позволяющие точнее определить хронологический период. Отсутствие шнура, изображение рыб, змей, а также наличие пояска с частичной штриховкой характеризует клин-ярский топор соединением как самых ранних, так и более поздних черт. Основываясь на этом, А. Б. Белинский и С. Л. Дударев относят его к X–IX вв. до н.э., что подтверждают и другие объекты из захоронения. В то же время исследователи отмечают, что данную датировку нельзя считать окончательной, поскольку последующие исследования кобанских памятников её уточнят<sup>7</sup>.

Происхождение клин-ярского топора исследователи связывают с горными районами Центрального Кавказа. Этот экземпляр является уникальным для древностей Пятигорья начала раннего железа, поскольку известные на этой территории находки топоров колхидо-кобанского периода относятся к иным модификациям этой категории вооружения племён кобанской культурно-исторической общности<sup>8</sup>. Существует несколько трактовок, объясняющих появление такого необычного для местных памятников начала I тыс. до н.э. топора. Одна из них представляет клин-ярский экземпляр как военный трофей рядового общинника, который не мог по рангу получить его «мирным» путем, основываясь на довольно скромном комплексе, относимом к III группе мужских захоронений, представляющей небогатых пеших воинов<sup>9</sup>. Согласно другой точке зрения, владелец топора мог принадлежать к слою обедневших со временем представителей дружинной аристократии, прежний статус которого отмечен при погребении некоторыми атрибутами неординарности. В связи с тем, что погребальный обряд свидетельствует о существовании имущественно-социальной дифференциации, С. Л. Дударев отмечает, что могильник Клин-Яр III позволяет доказательно говорить о наличии сложной социальной структуры у местного населения. В то же время, хотя социальные верхи и утверждали свое первенство в составе инвентарей, они еще не могли позволить себе обособиться от рядовых общинников устройством и размерами могил, что свидетельствует о крепости родовых традиций<sup>10</sup>.

1. Белинский А. Б. Могильник Клин-яр III как источник по изучению культуры населения Кавминвод в раннем железном веке: диссертация кандидата исторических наук : 07.00.06. Ставрополь, 2004. С. 30.
2. Белинский А. Б., Дударев С. Л. О некоторых редких предметах вооружения «предскифского» времени из могильника Клин-Яр III (г. Кисловодск) // Северный Кавказ: историко-археологические очерки и заметки. МИАР. Вып. 3. М., 2001. С. 36.

3. Рындина Н. В., Дегтярева А. Д. Энеолит и бронзовый век. М.: Издательство МГУ, 2002. С. 156.
4. Козенкова В. И. Оружие, воинское и конское снаряжение племен кобанской культуры (систематизация и хронология). Западный вариант // САИР М, 1995. С. 56.
5. Техов Б. В. Центральный Кавказ в XVI–X вв. до н.э. М., 1979. С. 150.
6. Белинский А. Б., Дударев С. Л. Указ. соч. С. 37.
7. Там же. С. 40.
8. Белинский А. Б. Могильник Клин-яр III... Указ. соч. С. 250.
9. Белинский А. Б., Дударев С.Л. Указ. соч. С. 47.
10. Дударев С. Л. Социальный аспект раннего этапа освоения железа на Центральном Предкавказье и в бассейне р. Терека (IX-VII вв. до н.э.) // Археология и вопросы социальной истории Северного Кавказа. Прозный, 1984. С. 16.